



## **SLUŽEBNÍ ŘÁD**

### **Hlavní báňské záchranné stanice Hodonín**

**Vydaný podle § 26 vyhlášky Českého báňského úřadu č. 447/2001 Sb.,  
ve znění pozdějších předpisů ředitelem HBZS Hodonín**

## Obsah

<b>ČÁST PRVNÍ .....</b>	<b>4</b>
<b>VŠEOBECNÁ USTANOVENÍ .....</b>	<b>4</b>
1.1 ÚVODNÍ USTANOVENÍ .....	4
1.2 ZŘIZOVATEL A SÍDLO HLAVNÍ BÁŇSKÉ ZÁCHRANNÉ STANICE HODONÍN .....	4
1.3 OBLAST PŮSOBNOSTI HLAVNÍ BÁŇSKÉ ZÁCHRANNÉ STANICE HODONÍN .....	4
1.4 ROZSAH ČINNOSTI HBZS HODONÍN .....	4
1.5 VYMEZENÍ POJMŮ .....	6
<b>ČÁST DRUHÁ.....</b>	<b>7</b>
<b>ORGANIZACE, ČINNOSTI A PROSTŘEDKY HBZS .....</b>	<b>7</b>
2.1 ORGANIZAČNÍ ČLENĚNÍ HBZS.....	7
2.2 ORGANIZAČNÍ ÚTVARY HBZS .....	7
2.3 STRUKTURA HBZS HODONÍN .....	7
2.4 ORGANIZAČNÍ SCHÉMA BÁŇSKÉHO ZÁCHRANNÉHO SBORU HBZS HODONÍN .....	8
2.5 BÁŇSKÝ ZÁCHRANNÝ SBOR HBZS .....	9
2.6 KVALIFIKAČNÍ POŽADAVKY BÁŇSKÉHO ZÁCHRANNÉHO SBORU .....	10
2.7 POPIS ČINNOSTI ZAMĚSTNANCŮ HBZS .....	11
2.8 NÁPLŇ ČINNOSTI BÁŇSKÝCH ZÁCHRANÁŘŮ .....	11
2.9 PROSTŘEDKY K ČINNOSTI .....	12
<b>ČÁST TŘETÍ.....</b>	<b>13</b>
<b>POHOTOVOSTNÍ ŘÁD .....</b>	<b>13</b>
3.1 POHOTOVOSTNÍ SLUŽBA BÁŇSKÝCH ZÁCHRANÁŘŮ .....	13
3.2 NÁSTUP DO STÁLÉ POHOTOVOSTNÍ SLUŽBY NA HBZS .....	13
3.3 VYBAVENÍ A VÝSTROJ BÁŇSKÝCH ZÁCHRANÁŘŮ PRO VÝKON POHOTOVOSTI NA HBZS .....	14
3.4 POVINNOSTI ČLENŮ BZS V POHOTOVOSTI .....	14
3.5 ČINNOST ČLENŮ BZS V POHOTOVOSTI.....	14
3.6 DOPLNĚNÍ POHOTOVOSTI PŘI VZNIKU HAVÁRIE.....	14
3.7 AKCESCHOPNOST POHOTOVOSTI .....	14
3.8 POHOTOVOST TECHNICKÝCH PROSTŘEDKŮ, ZAŘÍZENÍ A MATERIÁLU NA HBZS.....	14
3.9 DOPLNĚNÍ POHOTOVOSTI NA HBZS .....	15
3.10. OBNOVENÍ POHOTOVOSTNÍHO STAVU HBZS .....	15
<b>ČÁST ČTVRTÁ.....</b>	<b>16</b>
<b>POPLACHOVÝ ŘÁD.....</b>	<b>16</b>
4.1 VYHLÁŠENÍ POPLACHU A ZAJIŠTĚNÍ VÝJEZDU .....	16
4.2 NÁPLŇ ČINNOSTI ČLENŮ BZS PŘI VYHLÁŠENÍ POPLACHU .....	17
4.3 ORGANIZACE VÝJEZDU BÁŇSKÝCH ZÁCHRANNÝCH SBORŮ .....	17
4.4 ZAJIŠTĚNÍ DALŠÍCH SIL A PROSTŘEDKŮ K ZÁSAHU.....	17
4.5 ZAJIŠTĚNÍ POMOCNÝCH SLUŽEB.....	18
4.6 ZVLÁŠTNÍ PŘÍPADY POPLACHŮ PRO HBZS .....	18
4.7 ČLENOVÉ BZS, KTERÉ MUSÍ BÝT O POPLACHU VYROZUMĚNI, DOBA DOSAŽITELNOSTI NA TELEFONU.....	18
<b>ČÁST PÁTÁ.....</b>	<b>19</b>
<b>ZÁSAHOVÝ ŘÁD .....</b>	<b>19</b>

5.1.	OBECNÉ ZÁSADY ZÁCHRANÁŘSKÉ AKCE A VEDENÍ ZÁSAHU .....	19
5.2.	ZÁKLADNÍ USTANOVENÍ O ORGANIZACI ZÁSAHU BÁŇSKÝCH ZÁCHRANÁŘŮ .....	19
5.3.	ZÁKLADNÍ TAKTIKA ČETY .....	20
5.4.	TAKTIKA VEDENÍ ZÁSAHŮ .....	20
<b>5.4.4.</b>	<b>LIKVIDACE OTEVŘENÝCH ERUPCÍ .....</b>	<b>21</b>
5.5.	ZÁKLADNÍ POVINNOSTI ČLENŮ BÁŇSKÉHO ZÁCHRANNÉHO SBORU PŘI ZÁSAHU .....	24
5.6.	VYBAVENÍ ČETY V ZÁSAHU NA POVRCHU .....	27
5.7.	ZÁKLADNY PŘI ZÁSAHU .....	28
<b>ČÁST ŠESTÁ.....</b>		<b>29</b>
<b>VÝCVIKOVÝ ŘÁD .....</b>		<b>29</b>
6.1	VŠEOBECNĚ .....	29
6.2	ZÁKLADNÍ VÝCVIK BÁŇSKÝCH ZÁCHRANÁŘŮ .....	29
<b>PŘÍLOHA Č. 1 .....</b>		<b>31</b>
<b>VYBAVENÍ VOZIDLA PRVNÍHO SLEDU .....</b>		<b>31</b>
<b>PŘÍLOHA Č. 2 .....</b>		<b>32</b>
<b>POHOTOVOSTNÍ ZÁSoba VÝSTROJE A VÝZBROJE ÚSEKU HLAVNÍHO MECHANIKA .....</b>		<b>32</b>
<b>PŘÍLOHA Č. 3 .....</b>		<b>33</b>
<b>POHOTOVOSTNÍ ZÁSoba VÝSTROJE A VÝZBROJE ÚSEKU SZT .....</b>		<b>33</b>
<b>PŘÍLOHA Č. 4 .....</b>		<b>35</b>
<b>VZOR ČETAŘSKÉHO PŘÍKAZU .....</b>		<b>35</b>
<b>PŘÍLOHA Č. 5 .....</b>		<b>36</b>
<b>OBSAH ZÁCHRANÁŘSKÉ A ČETAŘSKÉ KONTROLY .....</b>		<b>36</b>
<b>PŘÍLOHA Č.6 .....</b>		<b>37</b>
<b>KLÍČ KE STANOVENÍ VÝŠE PŘÍSPĚVKŮ NA ZŘÍZENÍ, VYBAVENÍ A PROVOZ HBZS .....</b>		<b>37</b>

# Část první

## VŠEOBECNÁ USTANOVENÍ

### 1.1 Úvodní ustanovení

Služební řád Hlavní báňské záchranné stanice Hodonín je vydán v návaznosti na ustanovení § 26 vyhlášky Českého báňského úřadu č. 447/2001 Sb., o báňské záchranné službě ve znění pozdějších předpisů (dále jen „vyhláška o BZS“), jako závazný dokument pro výkon báňské záchranné služby v obvodu působnosti Hlavní báňské záchranné stanice Hodonín.

### 1.2. Zřizovatel a sídlo Hlavní báňské záchranné stanice Hodonín

Zřizovatelem Hlavní báňské záchranné stanice Hodonín, se sídlem v Lužicích, Velkomoravská 900/405, 696 18, Česká republika, je

**MND a.s.**  
Úprkova 807/6  
695 01 Hodonín  
IČ : 28483006

zapsaná v obchodním rejstříku, vedeném u Krajského soudu v Brně, oddíl B, vložka 6209.

### 1.3. Oblast působnosti Hlavní báňské záchranné stanice Hodonín

Český báňský úřad určil Rozhodnutím ČBÚ č.j. SBS 30196/2018/ČBÚ-21/3 ze dne 3.12.2018, s ohledem na její specifické zaměření, obvodem působnosti Hlavní báňské záchranné stanice Hodonín (dále jen „HBZS Hodonín“, nebo „HBZS“) území celé České republiky pro činnosti, při kterých může dojít k erupcím ropy a zemního plynu nebo erupcím vody pod tlakem např. při vrtných a geofyzikálních pracích, při těžbě, úpravě nebo podzemním uskladňování kapalných nerostů a plynů v přírodních horninových strukturách nebo podzemních zásobnících, nebo má tato pracoviště ve stavu zajištění, popř. na nich provádí likvidaci vrtů nebo sond.

Uvedeným Rozhodnutím je Hlavní báňské záchranné stanici Hodonín vyhrazena působnost na celé území České republiky. Vyhláškou o BZS je uloženo HBZS Hodonín metodicky řídit a kontrolovat činnost podřízených závodních báňských záchranných stanic.

HBZS Hodonín na základě smluv a ve smyslu vyhlášky o BZS, zajišťuje báňskou záchrannou službu na území České republiky i pro jiné organizace.

### 1.4. Rozsah činnosti HBZS Hodonín

HBZS Hodonín plní úkoly dané jí vyhláškou o BZS tak, aby prováděla práce a rychlé a účinné zásahy k:

- a) záchraně lidských životů a majetku při haváriích,
- b) zdolávání havárií,
- c) odstraňování následků havárií.

Kromě uvedených úkolů HBZS Hodonín provádí:

- d) činnosti v nedýchatelném nebo zdraví škodlivém prostředí a další speciální a rizikové práce, např. práce ve výškách a nad volnou hloubkou,
- e) spolupracuje s organizacemi při havarijní prevenci a zajišťování bezpečnosti a ochrany zdraví při práci a bezpečnosti provozu zejména tím, že provádí namátkové prohlídky jejich pracovišť a kontroly prostředků pro zdolávání havárií, popřípadě i školení a výcvik zaměstnanců, plní úkoly a povinnosti vyplývající pro ni též ze zvláštních právních předpisů (např. ze zákona č. 239/2000 Sb., O integrovaném záchranném systému, ve znění pozdějších předpisů).

#### 1.4.1. Další činnosti HBZS Hodonín

HBZS Hodonín plní kromě úkolů uvedených v § 4 vyhlášky o BZS tyto další úkoly:

- metodicky řídí a kontroluje činnost závodních báňských záchranných stanic,
- školí, cvičí a zkouší báňské záchranáře a ostatní zaměstnance báňských záchranných stanic. Dále školí, cvičí a zkouší ostatní zaměstnance organizací v obvodu působnosti. Pro tyto účely vypracovává výcvikový řád,
- provádí školení a výcvik pro nové báňské záchranáře, vydává průkaz báňského záchranáře, případně osvědčení,
- zajišťuje dokumentaci, určenou k popisu likvidace havárie, případně k objasnění příčiny havárie, sloužící rovněž pro účely školení a prevence, pořizuje didaktické a učební pomůcky,
- zúčastňuje se v organizacích vypracování a ročních kontrol havarijních plánů a kontroluje havarijní plány na pracovištích, účastní se konání cvičných poplachů na pracovištích,
- v rámci kontrol havarijní prevence provádí kontroly pracovišť, včetně kontrol havarijní signalizace, kontrol protierupčního zařízení, kontrol zařízení na rychlé opuštění druhé pracovní plošiny, kontrol sebezáchranných přístrojů, dýchacích přístrojů a oživovacích přístrojů,
- provádí opravy, kontroly a zkoušky dýchacích přístrojů a oživovacích přístrojů, jejich součástí a příslušenství a prostředků záchranářské výstroje a výzbroje; o tomto vydává příslušné osvědčení a vede předepsanou dokumentaci,
- kontroluje přístroje na měření škodlivých a nebezpečných plynů, zajišťuje jejich opravy, servisní prohlídky a kalibrace a zaškoluje zaměstnance na obsluhu těchto přístrojů,
- vypracovává plán vzájemné spolupráce a pomoci mezi báňskými záchrannými stanicemi, vypracovává plán nástupu záchranářů do pohotovosti na HBZS,
- sleduje výzkum v oboru báňského záchranářství a spolupracuje při výzkumu s příslušnými výzkumnými, vývojovými a jinými pracovišti. Zúčastňuje se řešení výzkumných a vývojových úkolů v báňském záchranářství. Podílí se na zpracování a vydávání normativních dokumentů pro oblast báňského záchranářství,
- zajišťuje lékařský dozor nad báňskými záchranáři, kde je to požadováno vyhláškou o BZS, a zajišťuje preventivní lékařské prohlídky,
- zajišťuje, případně vypracovává výrobní dokumentaci na výrobu SZT,
- na základě rozhodnutí ředitele HBZS nebo na žádost organizace se zúčastňuje záchranářské akce prováděné závodní báňskou záchrannou stanicí.
- provádí jiné činnosti, pokud to nebrání plnění hlavních úloh určených v § 4 vyhlášky o BZS.
- zajišťuje stálou pohotovost báňských záchranářů a potřebné techniky v rozsahu určeném služebním řádem HBZS Hodonín a za tímto účelem vypracovává rozvrh nástupů báňských záchranářů do stálé pohotovostní služby spojené s výcvikem a školením.

## 1.5. Vymezení pojmů

Členy báňského záchranného sboru HBZS Hodonín jsou báňští záchranáři.

Na báňských záchranných stanicích jsou kromě členů báňského záchranného sboru též zaměstnanci, kteří přímo neplní úkoly báňské záchranné služby, ale kteří jsou nepostradatelní pro provoz báňské záchranné stanice po stránce hospodářské, organizační nebo právní, případně kteří podle potřeb HBZS plní jiné související úkoly s báňskou záchrannou službou.

### 1.5.1. Četa

Nejmenší jednotkou báňských záchranářů v zásahu je četa. Pod pojmem četa se v tomto služebním řádu rozumí zpravidla pětičlenná četa, schopná zásahu v dýchacích přístrojích dle § 39 vyhlášky o BZS. Tříčlenné čety mohou nastoupit do zásahu jen ve výjimečných případech na příkaz velitele báňského záchranného sboru a za podmínky, že pracoviště báňských záchranářů je snadno přístupné a se záložní četou je zajištěno trvalé spojení.

### 1.5.2. Četa v pohotovosti

Pod pojmem „četa v pohotovosti“ se rozumí zásahová jednotka, konající stálou pohotovostní službu, určená pro zásah dle pohotovostního řádu.

### 1.5.3. Základna

Pod pojmem základna se rozumí prostor vymezený pro nástup báňských záchranářů do zásahu a jejich odpočinek, který zároveň slouží na přechodné uskladnění dýchacích přístrojů a ostatního vybavení báňských záchranářů mezi jednotlivými zásahy a který má spojení s velitelem báňského záchranného sboru nebo dispečerem. Základna umožňuje:

- a) Výdej, příjem a základní ošetření výjezdové techniky v době zásahu,
- b) údržbu a ošetření indikační techniky,
- c) uložení SZT a ochranných pomůcek,
- d) vedení zásahové dokumentace,
- e) spojení s dispečinkem nebo s vedením postižené organizace,
- f) spojení se záchranáři v zásahu,
- g) odpočinek záchranářů v době mezi zásahy,
- h) základní hygienické potřeby,
- i) výdej regeneračních nápojů.

### 1.5.4. Základna pro pohotovostní četu

Základnou pro četu v pohotovosti jsou **prostory areálu HBZS Hodonín**. Základnu v blízkosti místa havárie určí ředitel HBZS nebo velitel báňských záchranných sborů.

### 1.5.5. Základna pro záchranný sbor HBZS

Pro případ zásahu záchranného sboru HBZS Hodonín jsou základnou pro záchranný sbor HBZS **prostory HBZS Hodonín**, pokud ředitel HBZS nerozhodne jinak.

### 1.5.6. Báňský záchranný sbor HBZS v pohotovosti

Záchranáři určení v bodu 2.3., pokud jsou na pracovišti HBZS Hodonín, vykonávají pohotovost po dobu pracovní doby.

## Část druhá

# ORGANIZACE, ČINNOSTI A PROSTŘEDKY HBZS

### 2.1. Organizační členění HBZS

Organizační struktura HBZS je dána organizačním schématem uvedeným v bodě 2.4. tohoto Služebního řádu. Organizační schéma HBZS ve smyslu § 15 vyhlášky o BZS vydává ředitel HBZS po projednání s Českým báňským úřadem.

### 2.2. Organizační útvary HBZS

Činnost HBZS je členěna do dvou oddělení přímo podřízených řediteli HBZS:

- Oddělení hlavního mechanika
- Oddělení speciální záchranářské techniky

### 2.3. Struktura HBZS Hodonín

Základní požadavky k činnosti HBZS jsou zajišťovány zaměstnanci HBZS. Hospodářské, správní a právní náležitosti pro HBZS jsou zabezpečovány organizací, která HBZS zřídila. Za plnění základních povinností uvedených v § 6 vyhlášky o BZS zodpovídá ředitel HBZS.

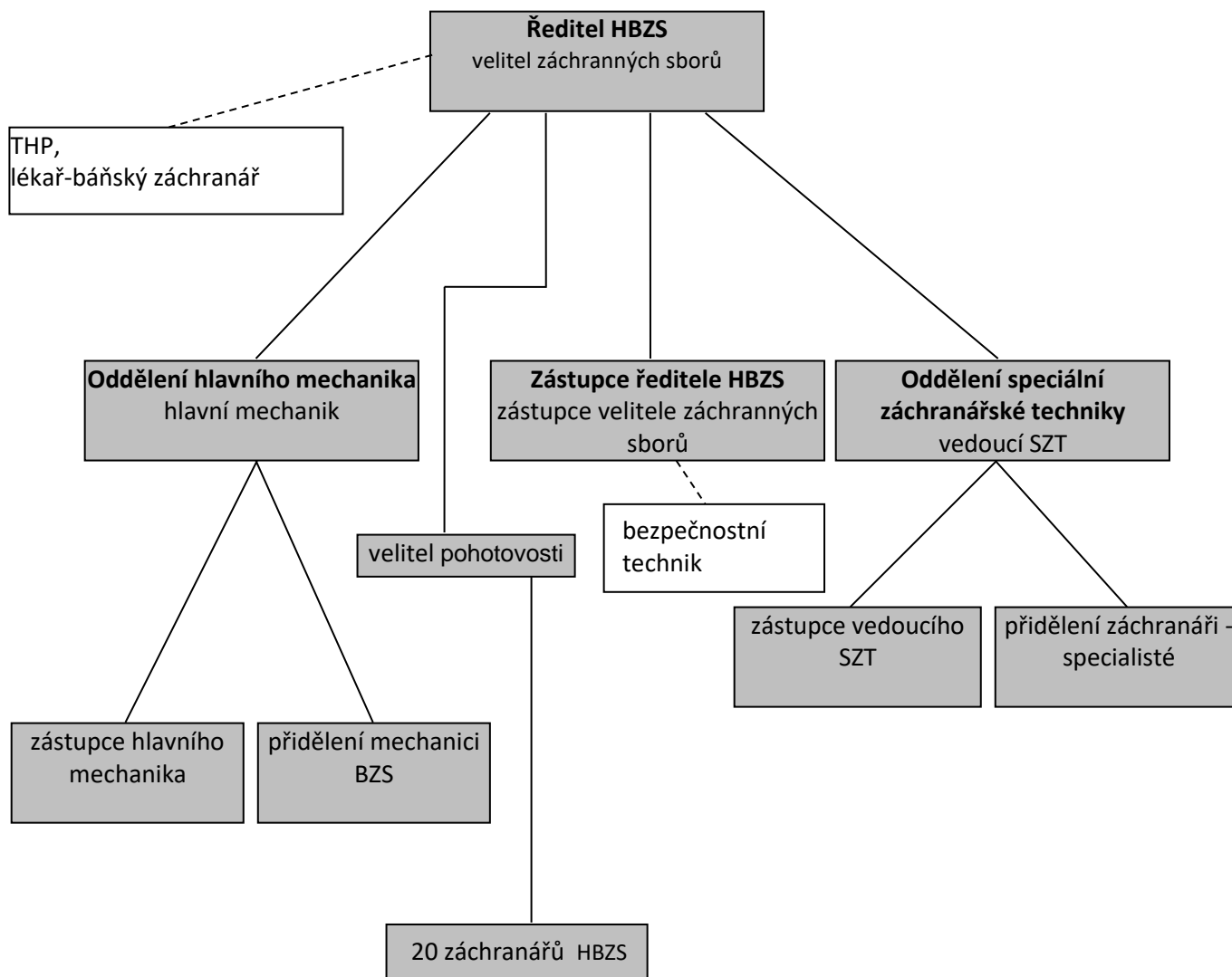
Úkoly báňské záchranné služby dle § 4 vyhlášky o BZS, včetně zdolávání požárů erupcí a zajištění havarijní prevence a úkoly uvedené v § 6 vyhlášky o BZS, jsou v oblasti působnosti HBZS organizovány a zabezpečovány následujícími zaměstnanci:

Zaměstnanci HBZS Hodonín:	Neuvolněné funkce
1 ředitel HBZS	1 technicko- hospodářský pracovník
1 zástupce ředitele HBZS	1 referent pro školení, taktiku a výcvik
1 hlavní mechanik HBZS	3 přidělení technici BZS
1 zástupce hlavního mechanika	
1 vedoucí SZT	3 technik speciální záchranářské techniky
1 zástupce vedoucího SZT	1 konstruktér
	1 lékař – báňský záchranář

minimálně 20 dobrovolných báňských záchranářů

2.3.1. Přejížděné odchýlení se od výše uvedeného minimálního složení báňského záchranného sboru HBZS Hodonín ve stálé pohotovosti je možné jen po projednání s Českým báňským úřadem a na základě písemného příkazu ředitele HBZS Hodonín.

## 2.4. Organizační schéma báňského záchranného sboru HBZS Hodonín



*Legenda:* kmenové složky HBZS Hodonín  
podpůrné složky organizace HBZS



## 2.5. Báňský záchranný sbor HBZS

Báňský záchranný sbor HBZS v pohotovosti (dále jen „pohotovostní sbor“) provádí výcvikovou, pohotovostní, zásahovou a kontrolní činnost podle vyhlášky o BZS a v souladu se Služebním řádem HBZS. Dle příkazu ředitele HBZS plní i další úkoly v rozsahu platných oprávnění v oblasti působnosti HBZS.

Zaměstnanci HBZS v rozsahu platných oprávnění a kvalifikace metodicky řídí báňské záchranáře podřízených báňských záchranných stanic v oblasti působení HBZS.

Zaměstnanci pohotovostního sboru HBZS jsou báňští záchranáři, začlenění do organizačního schématu HBZS. Zaměstnanci HBZS mohou být zařazeni do pohotovostního sboru až po splnění kvalifikačních požadavků.

Činnost pohotovostního sboru HBZS a výkon pohotovostní služby na HBZS řídí a organizuje zástupce ředitele HBZS – zástupce velitele záchranných sborů HBZS. Koordinuje činnost odborných útvarů HBZS. Odpovídá za pohotovost záchranářů a zařízení pro výkon pohotovosti, za provedení zásahu a za vedení dokumentace o báňském záchranném sboru a činnosti HBZS.

### 2.5.1. Oddělení hlavního mechanika

Oddělení hlavního mechanika provádí pohotovostní, zásahovou, výcvikovou kontrolní a zkušební činnost vyplývající z vyhlášky o BZS a z ustanovení Služebního řádu HBZS.

Zaměstnanci organizačně začlenění do oddělení hlavního mechanika zajišťují pohotovost dýchací techniky, oživovací techniky, zkušební techniky, detekční a měřicí techniky na HBZS a v rámci oprávnění a kvalifikace provádí zkoušky a kontroly této techniky v obvodu působnosti HBZS dle vyhlášky o BZS.

Oddělení hlavního mechanika má samostatné dílny na HBZS, kde provádí opravy a údržbu techniky, zajišťuje náhradní díly k této technice.

Oprávnění mechanici školí uživatele dýchací a oživovací techniky, zaměstnance provádějící údržbu dýchací techniky.

Spolupracují při výcviku uživatelů dýchací techniky v dýmnici a na cvičném pracovišti. Dle plánu pohotovosti na HBZS drží pohotovostní službu, účastní se plánovaných i neplánovaných zásahů jako mechanici i jako báňští záchranáři.

Z příkazu ředitele HBZS plní i jiné přidělené úkoly.

Činnosti oddělení hlavního mechanika zabezpečují:

- hlavní mechanik HBZS,
- zástupce hlavního mechanika,
- přidělení mechanici HBZS

### 2.5.2. Oddělení speciální záchranářské techniky

Speciální záchranářská technika (dále jen SZT) je technika nezařazená do působnosti oddělení hlavního mechanika. Oddělení SZT zahrnuje speciální přípravky, mechanismy, dopravní prostředky a osobní ochranné pomůcky. Dále obhospodařuje speciální měřicí techniku, osvětlovací zařízení a jiné zařízení určené k likvidaci havárií, a provádí či zajišťuje speciální školení a výcvik záchranářů s touto speciální technikou.

Oddělení SZT zajišťuje výkresovou dokumentaci na výrobu SZT, opravy a údržbu speciální techniky na HBZS. Členové oddělení obsluhují mechanizační prostředky a zařízení záchranářské techniky. Vedou provozní dokumentaci SZT a vyhrazených technických zařízení na HBZS.

Oddělení SZT zajišťuje chod výcvikové základny HBZS, havarijního skladu, zabezpečuje výcvik na cvičném pracovišti a v dýmnicí. Rovněž zajišťuje dokumentaci o speciálním výcviku záchranného sboru.

Oprávnění pracovníci SZT zajišťují údržbu a opravy SZT v oblasti působnosti HBZS.

Dle rozpisu pohotovosti nastupují do hotovosti na HBZS nebo na jiném určeném místě stanoveném ředitelem HBZS.

Účastní se plánovaných i neplánovaných zásahy báňských záchranářů HBZS. Z příkazu ředitele HBZS plní i jiné přidělené úkoly.

Činnosti oddělení SZT zabezpečují:

- vedoucí oddělení speciální záchranářské techniky HBZS,
- zástupce vedoucího speciální záchranářské techniky,
- záchranáři – specialisté

## 2.6. Kvalifikační požadavky báňského záchranného sboru

Báňskými záchranáři jsou jen zaměstnanci báňského záchranného sboru, kteří splňují všechny požadavky vyhlášky o BZS.

Do všech vedoucích funkcí, uvedených v bodu 2.5. mohou být ustanoveni jen členové báňského záchranného sboru, kteří splňují kvalifikační požadavky stanovené vyhláškou o BZS, obecně závaznými předpisy určujícími kvalifikační předpoklady pro výkon povolání nebo obsluhu vyhrazených, vybraných a speciálních technických zařízení a byli pro výkon funkce určeni ředitelem HBZS, nebo vedoucím závodní báňské záchranné stanice.

Ke způsobilosti k dalším činnostem v oblasti báňského záchranářství musí členové báňského záchranného sboru splnit podmínky, které jsou uvedeny ve vyhlášce o BZS a v příslušných výnosech ČBÚ, dále musí splnit všechny kvalifikační požadavky vyplývající z jejich konkrétního zařazení v souladu se Služebním řádem HBZS. Pracovníci určení na obsluhu speciálního zařízení, jsou povinni absolvovat předepsané školení a výcvik potřebný pro získání příslušné kvalifikace. O prodloužení doby platnosti oprávnění je pracovník vlastníci oprávnění povinen požádat odpovědného technického pracovníka s předstihem před uplynutím doby platnosti oprávnění, aby nebyla narušena zásahová schopnost pohotovostního sboru.

## 2.7. Popis činnosti zaměstnanců HBZS

V organizační struktuře HBZS musí být nejméně:

### 2.7.1. Ředitel HBZS:

Organizuje a řídí činnost HBZS. Je přímo zodpovědný za činnost báňského záchranného sboru a schvaluje řídicí akty HBZS v souladu s vyhláškou o BZS. Je zodpovědný za plnění hospodářských a pracovněprávních náležitostí vyplývajících z činnosti HBZS.

### 2.7.2. Zaměstnanci podřízení řediteli HBZS:

- zástupce ředitele HBZS – zástupce velitele záchranných sborů HBZS

Zastupuje ředitele HBZS v době jeho nepřítomnosti, plní jeho úkoly a zodpovídá za jejich splnění, řídí výkon pohotovostní služby na HBZS, odpovídá za pohotovost pracovních sil a prostředků na HBZS, zajišťuje plnění hospodářských a pracovněprávních náležitostí vyplývajících z činnosti HBZS.

- vedoucí oddělení hlavního mechanika- hlavní mechanik HBZS

organizuje a řídí činnost oddělení hlavního mechanika na HBZS, je zodpovědný za pohotovostní stav dýchací a oživovací techniky na HBZS, zabezpečuje kontroly, opravy a údržbu dýchací techniky na HBZS. Odpovídá za stav měřicí a detekční techniky, stav kompresorů a stanice k plnění tlakových nádob na plyny.

- vedoucí oddělení SZT HBZS

organizuje a řídí činnost oddělení SZT HBZS, je zodpovědný za pohotovost SZT HBZS a dopravních prostředků HBZS, zajišťuje opravy a údržbu SZT, cvičného pracoviště a za výcvik báňských záchranářů se SZT v oblasti působnosti HBZS.

- lékař s kvalifikací báňský záchranář – neuvolněná funkce

je zajištěna formou dohody o pracovní činnosti, provádí pro HBZS plnění úkolů ve smyslu §31 odst. 5;

## 2.8. Náplň činnosti báňských záchranářů

Popis povinností jednotlivých členů báňského záchranného sboru je stanoven ve vyhlášce o BZS, v tomto Služebním řádu a v příslušných právních ustanoveních, které určují povinnosti zaměstnance a občana v případě vzniku veřejného ohrožení a likvidace následků průmyslových havárií a živelných pohrom.

Popisy pracovních činností uvedené v organizačním řádu HBZS jsou v souladu s katalogem pracovních činností zřizující organizace. Tyto popisy vypracovávají zaměstnanci zodpovědní za činnost uvedenou v článku 2.3. tohoto Služebního řádu. Popisy pracovních činností pro všechny zaměstnance HBZS schvaluje ředitel HBZS.

## 2.9. Prostředky k činnosti

### 2.9.1. Prostory HBZS

Prostory HBZS musí umožnit plnění všech úkolů báňské záchranné služby, dané jí vyhláškou o BZS, a to zejména:

- a) uskladnění, výdej, příjem, údržbu a opravy určených prostředků a materiálu záchranné techniky,
- b) výkon pohotovostní služby, včetně odpočinku a stravování členů báňských záchranných sborů,
- c) výcvik, školení a zvyšování tělesné zdatnosti báňských záchranářů,
- d) vlastní vývoj technických zařízení a postupů v oblasti báňského záchranářství a zdolávání havárií,
- e) uskladnění, výdej, příjem, údržbu a opravy dýchací, detekční, měřicí techniky a náhradních dílů.

### 2.9.2. Vybavení HBZS

Minimální vybavení materiálem a prostředky nutnými k plnění úkolů báňské záchranné služby, k zajištění pohotovosti a k zajištění zásahové činnosti:

- a) sebezáchranné přístroje, dýchací přístroje a oživovací přístroje a jejich příslušenství,
- b) prostory a zařízení pro kontroly, dezinfekci, zkoušky a opravy sebezáchranných přístrojů, dýchacích přístrojů a oživovacích přístrojů a jejich příslušenství,
- c) měřicí a detekční přístroje
- d) osobní ochranné pracovní prostředky (např. obleky proti sálavému teplu, protichemické obleky)
- e) prostředky spojení, včetně zařízení pro rychlé svolání báňských záchranářů,
- f) zdravotnická technika a materiál,
- g) vybraná technika a materiál pro zdolávání předvídatelných havárií,
- h) dopravní prostředky pro výjezd báňských záchranářů na záchrannou akci a obslužné dopravní prostředky,
- i) technika a zařízení pro práce ve výšce a nad volnou hloubkou,
- j) výpočetní technika a prostředky pro fotografické dokumentování a videozáznamy,
- k) ubytovací, učební a výcvikové prostory a dýmnice,
- l) garáže, dílny a sklady,
- m) prostory a zařízení pro udržování a zvyšování tělesné zdatnosti báňských záchranářů.

Ostatní vybavení materiálem a prostředky je zajišťováno v souladu s požadavky na plnění dalších úkolů dle pokynů ředitele HBZS. Evidence tohoto vybavení je vedena v souladu s vnitřními pravidly zřizovatelské organizace

### 2.9.3. Havarijní sklad

Pro zvýšení akceschopnosti při zdolávání a likvidaci následků provozních nehod a havárií má HBZS Hodonín zřízen havarijní sklad. Vybavení, skladový řád a evidence skladovaného materiálu se řídí platnou směrnici zřizovatelské organizace. Materiálové vybavení Havarijního skladu HBZS Hodonín je uvedeno v příloze č. 3 tohoto Služebního řádu.

### 2.9.4. Dýmnice

Dýmnice je komplex speciálních technických zařízení, která umožňuje přípravu báňských záchranářů bez speciálního vybavení, s dýchacím přístrojem v pohotovostní poloze, nebo s nasazeným dýchacím přístrojem uvedeným do činnosti pro ochranu dýchacích cest báňského záchranáře.

Ve smyslu § 10 písm. k) vyhlášky o BZS je dýmnice pro potřeby HBZS zajišťována dodavatelsky. Vybavení dýmnice je přizpůsobeno podmínkám, jakým jsou bányští záchranáři vystaveni při zásahu. Musí mít možnost zadýmení nejedovatým plynem, zvýšení teploty a vytvoření zvukového efektu. Musí mít zařízení k rychlému odvětrání a ve všech místech musí být přístupná k rychlému poskytnutí pomoci v případě nepředvídané události.

## Část třetí

# POHOTOVOSTNÍ ŘÁD

### 3.1. Pohotovostní služba báňských záchranářů

HBZS zajišťuje stálou pohotovost pro případy havarijních zásahů v obvodu své působnosti, a to prostřednictvím čety v pohotovosti. Držení pohotovosti se řídí pohotovostním řádem HBZS. V pracovní době je pohotovost zajištěna zaměstnanci HBZS Hodonín.

### 3.2. Nástup do stálé pohotovostní služby na HBZS

Členové báňského záchranného sboru určení do pohotovosti na HBZS se musí dostavit k výkonu služby minimálně 15 minut před začátkem pohotovosti. Musí být připraveni na nepřetržitou dobu pobytu v pohotovosti. Do doby vystřídání čety nebo jednotlivce mimo četu mohou opustit prostory HBZS jen se souhlasem velitele pohotovosti, za jím stanovených podmínek.

#### 3.2.1. Organizace čety v pohotovosti v mimopracovní dobu

HBZS zajišťuje nepřetržitou pohotovost na určeném místě jednou četou v pohotovosti v následujícím minimálním složení:

- 1 velitel pohotovosti – profesionální báňský záchranář HBZS Hodonín dle rozpisu služeb,
- 1 báňský záchranář HBZS Hodonín nebo báňský záchranář ZBZS v týdenní pohotovosti,
- 3 báňští záchranáři drží pohotovost na dohodnutém místě.

#### 3.2.2. Organizace báňských záchranářů při týdenní pohotovosti

- Pohotovostní služba na HBZS je organizována jako nepřetržitá služba, s týdenním cyklem 168 hodin; začíná v úterý ve 13<sup>00</sup> hod.
- Báňští záchranáři v týdenní pohotovosti absolvují školení, výcvik a drží pohotovost na určeném místě.
- V případě držení pohotovosti na dohodnutém místě jsou báňští záchranáři povinni chovat se tak, aby byli v případě vyzvání schopni co nejdříve dostavit se na HBZS nebo jiné určené místo, okamžitě plnit příkazy velitele pohotovosti a zařadit se do čety prvního sledu. Dále jsou povinni udržovat si telefonní nebo jiné vhodné spojení s velitelem pohotovosti na HBZS.
- Při výkonu pohotovosti jsou členové báňské záchranné služby podřízeni veliteli pohotovosti a musí se řídit po dobu pohotovosti pouze jeho příkazy
- Obsazení pohotovosti je dáno harmonogramem pohotovosti schváleným ředitelem HBZS. Harmonogram určuje termíny nástupů na týdenní hotovost; není jmenovitý a musí být vydán v jedenáctém měsíci běžného roku pro pohotovost v následujícím roce. Jmenovité určení a vyslání báňského záchranáře podřízených báňských záchranných stanic do pohotovosti na HBZS zajišťuje vedoucí příslušné závodní báňské záchranné stanice. Každý báňský záchranář mladší 45-ti let je povinen absolvovat pohotovostní službu na HBZS v trvání jednoho týdne nejméně jednou za 18 měsíců.
- V případě vyhlášení poplachu nebo mimořádné události určuje velitel pohotovosti četaře. V případě potřeby určuje ředitel HBZS, nebo v jeho nepřítomnosti velitel pohotovosti, pohotovost záložní čety báňských záchranářů v prostorách HBZS anebo na jiném stanovišti.

### 3.3. Vybavení a výstroj báňských záchranářů pro výkon pohotovosti na HBZS

Členové báňského záchranného sboru nastupující do hotovosti musí mít:

- a. doklad o platné lékařské prohlídce,
- b. doklady totožnosti, průkaz pojištění zdravotní pojišťovny,
- c. kmenový list- originál,
- d. příslušné doklady o odbornosti,
- e. psací a studijní potřeby na školení,
- f. vhodné OOPP do zaměstnání,

### 3.4. Povinnosti členů BZS v pohotovosti

Při výkonu stálé pohotovosti dle tohoto Služebního řádu jsou členové čety v pohotovosti na HBZS podřízeni veliteli pohotovosti a musí se řídit v době pohotovosti jeho příkazy.

### 3.5. Činnost členů BZS v pohotovosti

Zaměstnání báňských záchranářů v pohotovosti na HBZS nebo na jiném místě musí být organizováno tak, aby byl zajištěn co nejrychlejší výjezd záchranářů prvního sledu.

### 3.6. Doplnění pohotovosti při vzniku havárie

Inspekční služby dozorovaných organizací jsou povinny na výzvu velitele pohotovosti HBZS zajistit co nejrychleji svolání báňských záchranářů z jejich provozů a případně zajistit přesun na místo havárie.

Na místě havárie jsou báňští záchranáři podřízeni veliteli báňských záchranných sborů, v jeho nepřítomnosti veliteli pohotovosti.

### 3.7. Akceschopnost pohotovosti

Za trvalou akceschopnost báňské záchranné stanice, pohotovost báňských záchranářů, technických prostředků a materiálu zodpovídá ředitel HBZS.

### 3.8. Pohotovost technických prostředků, zařízení a materiálu na HBZS

#### 3.8.1. Mobilní prostředky HBZS

Pro trvalé zajištění akceschopnosti a mobility pohotovostních jednotek, speciálního technického zařízení a vybraných prostředků má HBZS k dispozici minimálně:

1) Vozidla prvního sledu v pohotovosti:

- a) Vozidlo pro zásah první čety vybavené dle přílohy číslo 1. Vybavení vozidla prvního sledu.
- b) 1 vozidlo pro záložní četu bez vybavení, vybavuje se podle druhu zásahu

2) Obslužná vozidla:

- a) 1 vozidlo pro přepravu osob a drobného materiálu, speciálního zařízení, výzbroje a výstroje,

b) zdvihací a nakládací zařízení.

Výbava bude naložena dle charakteru havárie v co nejkratší době do zásahového vozidla prvního sledu. Minimální vybavení zásahového vozidla pro první zásah je uvedeno v příloze č. 1.

### 3.8.2. Vybavení báňského záchranného sboru HBZS pro první zásah

HBZS má k dispozici základní záchrannou výzbroj a záchrannou výstroj, uvedenou v příloze č. 2 tohoto Služebního řádu. Podle charakteru havárie rozhodne ředitel HBZS nebo velitel pohotovosti o vybavení čety pro první zásah.

Pohotovostní zásoba výbroje, výstroje a techniky je uložena na HBZS.

Pokud dojde ke snížení stanoveného minima zásob v důsledku zásahu, musí být zásoba neodkladně doplněna. Za doplnění zásob odpovídá ředitel HBZS.

## 3.9. Doplnění pohotovosti na HBZS

### 3.9.1. Zajištění záložní čety

Pokud je pohotovostní četa HBZS vyslána k likvidaci nehody, musí ředitel HBZS nebo jeho zástupce bezodkladně nařídit doplnění pohotovosti pro zajištění záložní čety.

Báňský záchranář v domácí pohotovosti je povinen použít všechny dostupné prostředky, aby se bez prodlení dostavil na určené místo. Cesta na určené místo je považována za pracovní cestu. Doba od oznámení o poplachu se počítá za výkon práce.

Záložní četa je organizována:

- a) Povoláním dalších báňských záchranářů, kteří nejsou v domácí pohotovosti. Při povolání báňských záchranářů do pohotovosti HBZS se započítává do doby pohotovosti na HBZS čas od vyrozumění báňského záchranáře o svolání záchranného sboru,
- b) povoláním do zásahu dalších báňských záchranářů podle povahy nehody a vzniklé situace. Při svolání báňských záchranářů do zásahu se započítává do doby zásahu čas od vyrozumění báňského záchranáře o vyhlášení poplachu,
- c) zajištěním pohotovostních čet s výjezdovým vozidlem na podřízených ZBZS.

### 3.9.2. Zajištění pohotovosti technických prostředků na HBZS

- a) Výjezdová vozidla, která se vrátila na HBZS, musí být ihned připravena k dalšímu výjezdu.
- b) Pokud byly odebrány prostředky a materiály z havarijní zásoby HBZS, musí být bezodkladně zajištěno doplnění na minimálně určenou zásobu; za to odpovídá organizace, která HBZS zřídila, a pracovník HBZS zodpovědný za chod příslušného oddělení.
- c) Po vyhlášení poplachu a výjezdu pohotovostních jednotek HBZS je HBZS považována za základnu pro danou akci podle článku 1.5.4. a 1.5.5. tohoto Služebního řádu

## 3.10. Obnovení pohotovostního stavu HBZS

Ustanovení bodu 3. POHOTOVOSTNÍ ŘÁD Služebního řádu HBZS nabude po vyhlášení poplachu znovu plné platnosti co do počtu zaměstnanců v pohotovosti a připravenosti technických prostředků, zařízení a materiálu až po odvolání poplachového stavu na HBZS. Poplachový stav odvolává ředitel HBZS.

## Část čtvrtá

# POPLACHOVÝ ŘÁD

### 4.1. Vyhlášení poplachu a zajištění výjezdu

#### 4.1.1. Způsob vyhlášení poplachu a organizování výjezdu

a) Poplach vyhláší velitel pohotovosti na příkaz vedoucího likvidace havárie, inspekční služby, ředitele HBZS nebo vedoucího ZBZS. Velitel pohotovosti je oprávněn vyhlásit poplach na požádání inspekční služby organizace, ve které se stala havárie, na výzvu zodpovědného zaměstnance ohroženého pracoviště anebo na podnět cizí osoby, která ohlásila událost na zařízení anebo v oblasti působnosti HBZS.

V případě telefonního nahlášení mimořádné události nebo příkazu k vyhlášení poplachu je velitel pohotovosti povinen ověřit si důvěryhodnost podané zprávy vyžádáním telefonního čísla volajícího a zpětným voláním na toto číslo.

Velitel pohotovosti je oprávněn nařídít výjezd pohotovostní čety pro zásah na objektu cizí organizace, musí být však zachováno plnění bodu 4.6. tohoto Služebního řádu.

b) Poplach vyhláší velitel pohotovosti, a to báňským záchranářům na HBZS přímou výzvou, ostatním členům pohotovosti telefonicky.

c) Vyhlášením poplachu vzniká poplachový stav, který odvolává jen ředitel HBZS nebo v případě jeho nedostupnosti zástupce ředitele HBZS.

d) Ihned po vyhlášení poplachu a mobilizaci pohotovostního sboru odjíždí pohotovostní četa na určené místo a provede průzkum v určeném prostoru. O zjištěných skutečnostech bezodkladně informuje základnu.

e) Velitel pohotovosti svolá, nebo zajistí svolání báňských záchranářů, kteří drží pohotovostní službu v domácí pohotovosti do pohotovosti na HBZS Hodonín. O svolávání záchranářů v pohotovosti vede záznam s uvedením času.

#### 4.1.2. Mobilizační prostředky spojení

HBZS musí mít:

- a) telefonní spojení se všemi inspekčními službami organizací v obvodu působnosti HBZS,
- b) přímé spojení s vozidly vyjíždějícím k zásahu je zajištěno mobilním telefonem
- c) telefonní spojení mobilním telefonem s báňskými záchranáři v pohotovosti v místě bydliště nebo na pracovišti
- d) Telefonické spojení mezi HBZS a ZBZS je zajištěno prostřednictvím inspekční služby dozorovaných organizací



## 4.2. Náplň činnosti členů BZS při vyhlášení poplachu

### Velitel pohotovosti:

- vyhláší poplach,
- zajišťuje mobilizaci pohotovostního sboru,
- zajišťuje organizaci výjezdu prvního sledu báňských záchranářů do 60 minut od nahlášení,
- v prvním sledu vyjíždí s pohotovostním sborem k místu havárie,
- velitel pohotovosti při výjezdu je povinen udržovat spojení se základnou na HBZS,
- na místě havárie organizuje prvotní zásah k záchraně osob a majetku,
- před výjezdem musí povolat ředitele HBZS nebo jeho zástupce, který organizuje a zajistí výjezd záchranářů druhého sledu.

### Ředitel HBZS a jeho zástupce:

- po uvědomění o poplachu se bezodkladně dostaví na HBZS, popřípadě na místo havárie,
- informuje se o provedených opatřeních a ujímá se funkce velitele báňského záchranného sboru,
- dává příkazy k doplnění pohotovostního sboru,
- řídí se pokyny příslušného vedoucího likvidace havárie (dále jen „VLH“).

### Ostatní členové BZS:

- po vyznění o poplachu se dostaví bezodkladně za použití všech dostupných prostředků na HBZS, popřípadě na určené místo,
- řídí se pokyny velitele báňského záchranného sboru, nebo jeho zástupce.

## 4.3. Organizace výjezdu báňských záchranných sborů

K výjezdu jsou připravena vozidla pro jednotlivé výjezdové jednotky. Osádku zásahových vozidel tvoří nejméně:

- Výjezd v prvním sledu:
  - Velitel pohotovosti vyjíždí s četou báňských záchranářů.
  - Četa báňských záchranářů musí být nejméně **tříčlenná**, včetně četaře, při zásahu na povrchu.
- Výjezd v druhém sledu:
  - 1 četa báňských záchranářů - pětičlenná
  - Příkaz k výjezdu čety druhého sledu, druh vozidla a jeho vybavení výzbrojí, výstrojí, technickými prostředky a materiálem vydává velitel báňského záchranného sboru, nebo zástupce velitele BZS podle charakteru a poslání výjezdu, a určí velitele základny.

Vybavení báňských záchranářů při výjezdu je uvedeno v příloze č. 1 tohoto Služebního řádu. O dalším vybavení rozhodne velitel pohotovosti.

## 4.4. Zajištění dalších sil a prostředků k zásahu

- Všechny organizace v obvodu působnosti HBZS, na kterých byly zřízeny závodní báňské záchranné stanice, jsou povinny na pokyn ředitele HBZS nebo jeho zástupce bezodkladně vyslat na určené místo požadované jednotky báňských záchranářů.
- Za nástup povolovaných jednotek ve smyslu platných právních předpisů, včetně tohoto Služebního řádu, zodpovídá vedoucí ZBZS, která jednotku vysílá.

- c) Jednotky vyslané na pokyn velitele základny HBZS z jednotlivých závodních báňských záchranných stanic musí být vystrojeny podle požadavků nahlášených velitelem báňských záchranných sborů.
- d) Jednotky vyslané k likvidaci mimořádné události s výskytem ohně musí být vybaveny pracovním oděvem se sníženou hořlavostí, včetně spodního prádla a obleky proti sálavému teplu i v případě, že k tomu nebyl vydán pokyn velitelem základny HBZS.

#### 4.5. Zajištění pomocných služeb

- a) Podle rozsahu a potřeb likvidace havárie a podle rozsahu pomocných a zajišťovacích služeb je HBZS oprávněná prostřednictvím příslušného VLH požadovat vyslání specialistů, členů dobrovolných závodních požárních sborů, chemiků, technologů, dále poskytnutí dopravních a dalších technických prostředků či zařízení a dále zajištění přednemocniční neodkladné péče.
- b) Pokud ZBZS postižené organizace nestačí sama k likvidaci nehody připravit dostatečný počet dýchacích přístrojů a ostatního záchranářského materiálu, nařizuje velitel báňského záchranného sboru poskytnutí požadovaného materiálu z prostředků HBZS do stavu této ZBZS nebo jinak zajistí pokrytí potřeby.
- c) HBZS zajišťuje dopravu výzbroje a výstroje pro vlastní čety, dopravu vlastních čet a zřizuje dočasné pracoviště pro vlastní činnost, odpočinek, lékařské zabezpečení, ošetření a údržbu materiálu, jakož i sociální a stravovací prostory. Toto může zajišťovat i pro báňské záchranáře ZBZS, pokud tím nebude narušena akceschopnost HBZS.
- d) Výjezd a přepravu speciálních zařízení a techniky zajišťuje HBZS. Pokud nejsou k dispozici přepravní prostředky stanice, musí přepravu speciálního materiálu i obsluhujících osádek zajistit svými anebo pronajatými dopravními prostředky organizace požadující pomoc.

#### 4.6. Zvláštní případy poplachů pro HBZS

- a) V případě požadavku na výjezd pohotovostních jednotek mimo obvod působnosti HBZS, např. havárie na obytných objektech, průmyslových objektech a zařízeních, dopravních nehodách, resp. úrazy v oblasti sídla HBZS, rozhoduje o jejich vyslání a vystrojení na doporučení ředitele HBZS nebo jeho zástupce vždy statutární zástupce organizace, která HBZS zřídila za předpokladu, že nebude narušena akceschopnost báňské záchranné služby pro zásah v obvodu působnosti HBZS.
- b) V případě požadavku na výjezd zásahové jednotky, resp. specialistů v rámci území České republiky nebo mimo území České republiky, rozhoduje o vyslání na základě doporučení ředitele HBZS vždy statutární zástupce organizace, která HBZS zřídila.

#### 4.7. Členové BZS, kteří musí být o poplachu vyrozuměni, doba dosažitelnosti na telefonu

- a) Členové BZS, kteří musí být vždy vyrozuměni o poplachu:
  - ředitel HBZS nebo zástupce ředitele HBZS,
  - hlavní mechanik HBZS nebo zástupce hlavního mechanika HBZS,
  - vedoucí oddělení speciální techniky HBZS nebo ,
  - zástupce vedoucího oddělení speciální techniky
  - vedoucí příslušné ZBZS.
- b) Určení doby dosažitelnosti na telefonu  
Členové HBZS musí být dosažitelní na telefonu okamžitě a dále po celou dobu trvání havárie.

## Část pátá

# ZÁSAHOVÝ ŘÁD

### 5.1. Obecné zásady záchranné akce a vedení zásahu

Úspěšnost zmáhacích prací při haváriích je podstatnou měrou podmíněna dobrou a rychlou organizací při výjezdu báňských záchranářů na místo havárie. K tomuto cíli musí být využity všechny dostupné technické a organizační prostředky.

- a) Přeprava k havárii se provádí podle předpisů platných pro silniční provoz s tím, že vozidla v prvním sledu, případně i vozidla v druhém pohotovostním sledu vybavená výstražným světlem modré barvy využívají všechna práva vozidel s předností jízdy v souladu s platnými předpisy o pravidlech silničního provozu.
- b) O použití zvláštního výstražného znamení a výstražných světel rozhoduje ředitel HBZS nebo velitel pohotovosti.
- c) Po příjezdu na místo havárie pohotovostní jednotka provádí podle příkazů VLH nebo jeho zástupce záchranné práce zaměřené na rychlé a účinné zásahy směřující k záchraně lidských životů a majetku.
- d) Po příjezdu vedoucího likvidace havárie jej seznámí velitel pohotovosti s průběhem, rozsahem a následky vzniklé havárie. Od této chvíle přebírá řízení likvidace havárie vedoucí likvidace havárie v souladu s havarijním plánem.
- e) Jízda s použitím výstražného světelného a zvukového zařízení musí být zaznamenána v záznamu o provozu vozidla.

### 5.2. Základní ustanovení o organizaci zásahu báňských záchranářů

- a) Četa je základní zásahovou jednotkou báňské záchranné služby.
- b) Do zásahu v dýchacích přístrojích nastupují bánští záchranáři v pětičlenných četách. O nasazení trojčlenných čet včetně četaře a jeho zástupce může rozhodnout velitel BZS jen v případech, kdy je pracoviště báňských záchranářů snadno přístupné, na báňské záchranáře v zásahu je vidět a četa má se záložní četou na základně trvalé spojení.
- c) Pro každou zasahující četou musí být před začátkem zásahu vydán písemný příkaz. Tento písemný příkaz vydává velitel báňského záchranného sboru nebo jím pověřený technik. Příkaz obsahuje tyto údaje:
  - 1) místo a druh zásahu,
  - 2) jméno a příjmení četaře,
  - 3) označení čety,
  - 4) jména a příjmení všech záchranářů v četě, s uvedením jejich evid. čísel
  - 5) evidenční čísla přidělených dýchacích přístrojů,
  - 6) datum, hodinu a minutu nástupu do zásahu,
  - 7) rámcový příkaz k práci se základním vymezením úkolu a místa, kde má být úkol plněn (vzor příkazu je uveden v příloze č. 4 )
  - 8) podpis toho kdo příkaz vydal,

Po návratu četař do příkazu doplní:

- 9) hlášení četaře o provedeném úkolu,
  - 10) pracovní podmínky,
  - 11) podpis četaře.
- d) Příkaz se vypisuje na celou směnu nebo pro každý zásah čety samostatně.
- e) Písemný příkaz může být vydán dodatečně jen pro jednotky prvního sledu. Pro další zasahující jednotky musí být vydán před nástupem do zásahu.
- f) Po ukončení směny nebo zásahu tento příkaz přebírá a podepisuje velitel báňského záchranného sboru nebo jeho zástupce.

### 5.3. Základní taktika čety

- a) Při cestě čety do zásahu s dýchacími přístroji musí mít četa tyto přístroje v plné pohotovosti k nasazení, to znamená včetně připojené masky.
- b) Příkaz k použití dýchacího přístroje dává četař. Báňský záchranář je oprávněn použít pracovní nebo sebezáchranný přístroj i bez tohoto příkazu, pokud se domnívá, že použití přístroje je nezbytné.

### 5.4. Taktika vedení zásahů

#### 5.4.1. Průzkumy

- a) Průzkumy jsou zejména první zásahy do míst dosud neprozkoumaných po vzniku nehody nebo havarijního stavu a dále do míst předtím uzavřených nebo nepřístupných. Jsou zaměřené především na vyhledávání neznámých a k pomoci postiženým, dále k ověření stavu havarovaných pracovišť, zjištění stavu prostředí a jejich okolí a také k získání informací o průběhu, rozsahu a následcích nehody.
- b) Příkaz k průzkumu vydává vedoucí likvidace havárie a dále ho rozpracovává velitel báňského záchranného sboru. V příkazu musí být uveden přesný úkol a postup prací, složení čety, její výstroj a výstroj, spojení se základnou a zajištění zálohy.
- c) Četař průzkumné čety musí dopředu rozdělit úkoly mezi příslušníky čety a musí seznámit celou četu se všemi dosažitelnými informacemi o prostředí, ve kterém bude proveden průzkum.
- d) Záložní četa, která je v pohotovosti na určené základně, musí být připravená tak, aby mohla co nejrychleji najít četu v průzkumu a poskytnout jí nevyhnutelnou pomoc. Její složení musí být stejné jako v četě provádějící průzkum.
- e) Při prvních průzkumech, které jsou vedeny k ověření rozsahu havárie, k její likvidaci a vyprošťování postižených nemusí být ustanovení bodu d) splněno v plném rozsahu.
- f) K plánovaným nehavarijním zásahům musí být splněno příslušné ustanovení vyhlášky o BZS. Příkaz k jeho provedení musí být vypracován v souladu se služebním řádem a musí být odsouhlasen ředitelem HBZS.
- g) Všechny plánované nehavarijní zásahy musí být před jejich začátkem nahlášeny na místně příslušný Obvodní báňský úřad.

#### 5.4.2. Likvidace požáru

- a) Každý báňský záchranář v souvislosti se zdoláváním požáru je povinen:
  - provést nevyhnutné opatření pro záchranu ohrožených osob a poskytnout první pomoc zraněným osobám,
  - uhasit požár dostupnými nebo na to určenými prostředky, pokud je to možné, nebo provést nevyhnutné opatření na zamezení šíření požáru,
  - ohlásit bezodkladně na určené místo zjištěný požár nebo zabezpečit jeho ohlášení,
- b) Likvidace požárů přímým zásahem musí být provedena stanovenými nebo dostupnými prostředky vzhledem k charakteru, rozsahu a k rychlosti šíření požáru. Při použití stanovených nebo dostupných hasicích a inertizačních prostředků musí být dodrženy příslušné instrukce, směrnice, provozní řád nebo návod k použití daného prostředku. Členové čety, kteří dané prostředky používají, musí být s nimi seznámeni.
- c) Při hašení požáru je potřebné soustředit se na zlikvidování ohniska požáru, na zabezpečení ochrany okolí před nebezpečím rozšíření požáru a na nebezpečné důsledky účinků sálavého tepla.
- d) Likvidace požárů v nepřístupných prostorech se provede tzv. nepřímým zásahem, tj. uzavřením přívodu hořlavých nebo výbušných médií, nebo jiným zásahem určeným k zamezení přístupu kyslíku k ohnisku požáru, zásahem určeným k ochlazení ohniska. Toho je možno dosáhnout inertizačními prostředky, např. objemových vyplněním prostoru hasicí látkou, např. lehkou pěnou.

#### 5.4.3. Zásahy ve ztížených mikroklimatických podmínkách

- a) Při zásazích ve ztížených mikroklimatických podmínkách rozhoduje velitel BZS o přítomnosti lékaře s kvalifikací báňského záchranáře na základně, který před zásahem báňského záchranáře vyšetří – tělesnou teplotu, tlak krve, tepovou frekvenci a posoudí jejich celkový zdravotní stav před zásahem. Stejně vyšetření provede po zásahu. Na základě posouzení zdravotního stavu báňských záchranářů po ukončení zásahu, určí dobu nasazení čety v zásahu a stanoví podmínky odpočinku záchranářů po návratu ze zásahu.
- b) Báňští záchranáři musí mít bezprostředně po zásahu ve ztížených mikroklimatických podmínkách možnost osprchování a převlečení do suchého oděvu, a pokud zůstávají na základně, musí být odpočívárna zabezpečena dostatkem teplých přikrývek. Na základně také musí být dostatek vhodných nápojů, vitamínových a hlavně iontových přípravků, které jsou dávkované po dohodě s lékařem s kvalifikací báňského záchranáře.
- c) Zásahy v prostředí se zvýšeným hlukem: Jestliže v místě zásahu překročí hladina akustického tlaku hodnotu 100 dB, musí být doba pobytu v takovém prostředí zkrácena po dohodě s lékařem. O případném použití OOPP protihlukové ochrany rozhoduje podle místních podmínek VZS.
- d) Zásah v nadměrně horkém prostředí (se sálavým teplem, v podmínkách otevřené erupce s požárem apod.), v prostředí s výskytem kyseliny nebo jiné chemicky agresivní látky a v prostředí s výskytem dotykových jedů je možný jen za podmínky, že báňští záchranáři jsou i s dýchacími přístroji chráněni ochrannými obleky, v nadměrně hlučném prostředí i protihlukovou přilbou.

#### 5.4.4. Likvidace otevřených erupcí

Prvořadé úkoly báňských záchranářů v případě vzniku otevřené erupce:

- a) Po ztrátě kontroly nad vytékajícím ložiskovým médiem („otevřená erupce“) z vrtu nebo sondy se musí postupovat dle havarijního plánu.

- b) Od okamžiku vzniku erupce se postupuje v souladu s poplachovými směrnicemi k provedení opatření spojených se záchranou lidí a s ochranou objektu a okolí. K těmto opatřením patří zejména:
- přerušeni všech prací v nebezpečné zóně a vyvedení lidí z tohoto prostoru,
  - zastavení chodu spalovacích motorů,
  - odpojení elektrické sítě,
  - uhašení technologických a všech dalších ohňů,
  - zákaz používání nástrojů, nářadí, strojů a přístrojů nevhodných do výbušného prostředí a oděvů, které nejsou antistaticky upraveny, kouření, svářečských prací a jiných činností umožňujících vznik ohně a mechanické nebo elektrostatické jiskry v nebezpečném prostoru,
  - odpojení všech navazujících sousedních objektů, které se mohou nacházet v dosahu nebezpečné zóny od přívodů energií,
  - zakázat jakoukoliv dopravu v prostoru dosahu eruptujícího média,
  - rozmístit výstražné značky,
  - rozestavět hlídky,
- c) Jakákoliv opatření, je možné provést jenom na základě příkazu vedoucího likvidace havárie.
- d) Následně musí být přijata tato další opatření:
- přesvědčit se, zda jsou všichni zaměstnanci mimo nebezpečnou zónu,
  - zhodnotit charakter a stupeň nebezpečí, jako je toxické, požárně-výbušné, resp. jiné nebezpečí.

#### **Bezpečnostní opatření při provádění záchranářských prací na ústí eruptujícího vrtu nebo sondy a v zóně nebezpečného zaplynování**

- a) Před začátkem zásahu na ústí eruptujícího vrtu nebo sondy a v jeho bezprostřední blízkosti se musí provést analýzy ovzduší na přítomnost toxicky, požárně a výbušně nebezpečných látek, především sirovodíku a plyných uhlovodíků.
- b) Podle výsledku rozboru ovzduší se stanoví ohrožená oblast, zvolí ochranné prostředky, určí se místo a perioda odběru vzorků z ovzduší, stanoví se směr přístupu k vrtu nebo k sondě a směry odchodů nebo úniku záchranářů z nebezpečné zóny. Na pracovišti s předpokládaným výskytem H<sub>2</sub>S musí být umístěny dva větrné rukávy, ke kontrole směru proudění větru.
- c) K práci na ústí eruptujícího vrtu nebo sondy a v nebezpečné zóně mohou být určeni jen bářští záchranáři. Je zakázáno, aby se v okolí ústí eruptujícího vrtu nebo sondy a v nebezpečné zóně zdržovaly osoby a technika, které nemají přímou návaznost na průběh prací v daném prostoru.
- d) Doba pobytu osob v nebezpečné zóně se určuje podle mikroklimatických podmínek, podle počasí, podle stupně zamoření prostoru plyny, podle charakteru prováděných prací a podle použitých technických a ochranných pomůcek a prostředků.
- e) Na základě výsledků měření a aktuálního stavu počasí se stanoví zóny existujícího a předpokládaného zamoření okolí vrtu nebo sondy nebezpečnými škodlivinami.
- f) Při husté mlze, sněhové vichřici nebo bouřkách jsou práce na ústí eruptujícího vrtu nebo sondy zakázány, s výjimkou prací spojených se záchranou lidských životů.

#### **Výběr uzavírací armatury**

- a) Uzavírací armatura, která má být instalovaná na ústí eruptujícího vrtu nebo sondy, musí mít průchozí průřez minimálně stejný nebo větší než je průřez, kterým vrt nebo sonda eruptuje.
- b) Uzavírací armatura musí zabezpečovat spolehlivé uzavření vrtu nebo sondy, možnost manipulovat ve vrtu nebo v sondě vrtnými nebo čerpacími trubkami pod tlakem, možnost začerpávat umrtvovací

kapalinu do vrtných tyčí nebo mezikruží a odvádět eruptující médium vhodným potrubím, možnost kontroly tlaku v mezikruží, možnost montáže dalších doplňujících hermertizačních zařízení.

- c) Uzavírací armatura se odstraňuje nebo instaluje pomocí jeřábu s dlouhým ramenem, pomocí montážních ramen apod. Montážní vrátky se umísťují v bezpečné vzdálenosti od ústí vrtu nebo sondy se zohledněním směru větru a potřebného pozorovacího prostoru. Při manipulaci je potřebné dávat pokyny smluvenými signály, které musí být dopředu stanoveny.

#### **Protipožární opatření při likvidaci otevřených erupcí**

- a) K pracím na likvidaci otevřených erupcí s nebezpečím výbuchu je nutné používat nejiskřící nástroje nebo technologické postupy omezující vznik ohně a mechanické jiskry nebo elektrostatického výboje.
- b) Zdvihání a spouštění břemen pomocí ocelového lana se musí provádět plynule bez trhavých pohybů z důvodu zabránění vzniku jisker při tření lana o kladku. Lano, kladka a všechny stýkající se kovové části musí být vydatně namazané vhodným mazadlem.
- c) Svářečské práce se musí provádět za hranicemi zóny nebezpečí zaplynování. Řezání kovu v zóně nebezpečného zaplynování se může provést mechanickými, hydraulickými nebo erozivními vodními agregáty.
- d) Vjezd speciálních strojů a jiných dopravních prostředků do zóny nebezpečného zaplynování je možný jenom na základě povolení vedoucího likvidace havárie. Stroje a dopravní prostředky musí být vybaveny jiskerníkem.
- e) Při pracích na likvidaci otevřených erupcí na ústí vrtu nebo sondy a v jeho bezprostředním okolí se povolává k součinnosti Hasičský záchranný sbor k vytvoření vodní clony na ochranu osob a pro zabezpečení nepřetržité dodávky vody do proudu eruptujícího média a na okolní kovové konstrukce.
- f) Ohřev protierupčního a jiného zařízení v prostoru zamořeného plynem je přípustný jen parou nebo vřelou vodou.

#### **Likvidace hořících otevřených erupcí**

- a) Základní způsob likvidace otevřených erupcí spočívá v odstranění původního a montáži nového uzavíracího zařízení na ústí eruptujícího vrtu nebo sondy. Tento způsob se používá v případě, že původní zařízení je poškozené do takové míry, že není možné hermeticky uzavřít ústí eruptujícího vrtu nebo sondy.
- b) Sled prací při likvidaci otevřených hořících erupcí se v zásadě dělí do následných kroků:
- příprava přístupových a únikových cest
  - po změření nebezpečných koncentrací plynu v ovzduší stanovení zóny nebezpečného zamoření
  - zpřístupnění ústí vrtu nebo sondy, očištění ústí vrtu nebo sondy a jeho okolí
  - uhašení hořícího média a ochlazování ústí vrtu nebo sondy a okolí
  - vytvoření kompaktního proudu eruptujícího média
  - odstranění překážek v eruptujícím proudu, případně odstranění poškozeného protierupčního zařízení
  - příprava přírubové základny na ústí vrtu nebo sondy, kompletace uzavírací armatury,
  - příprava zařízení k navedení a upevnění uzavírací armatury na ústí vrtu nebo sondy,
  - montáž nové uzavírací armatury na ústí eruptujícího vrtu nebo sondy,
  - zkompletování a připojení bočních vývodů, potrubí k uzavírací armatuře,
  - ukončení erupce uzavřením nové uzavírací armatury na ústí vrtu nebo sondy.
- c) O záměrech uhašení nebo znovu zapálení eruptujícího média, hlavně kyselého plynu, rozhoduje vedoucí likvidace havárie.

## 5.5. Základní povinnosti členů báňského záchranného sboru při zásahu

### 5.5.1. Vedoucí likvidace havárie

Práce na zdolávání havárie a odstraňování jejích následků řídí vedoucí likvidace havárie. Jeho práva a povinnosti stanovuje vyhláška ČBÚ č. 71/2002 Sb. ve znění pozdějších předpisů a pro danou situaci jsou dále specifikovány v příslušných Havarijních plánech.

Činnost báňského záchranného sboru řídí prostřednictvím velitele báňského záchranného sboru osoba odborně způsobilá k řízení likvidace havárie (vedoucí likvidace havárie, inspekční služba dané organizace).

### 5.5.2. Velitel báňského záchranného sboru

- a) Velitel báňského záchranného sboru organizuje a řídí práce všech báňských záchranářů, určených ke zdolávání havárie, a to až do příchodu báňských záchranářů HBZS. Potom funkci velitele báňského záchranného sboru přebírá ředitel HBZS, nebo jím stanovený technik HBZS.
- b) Velitel báňského záchranného sboru se zdržuje na stanovišti určeném vedoucím likvidace havárie. Pokud se ze stanoviště chce vzdálit, musí jmenovat svého zástupce, který přebírá povinnosti velitele báňských záchranných sborů v plném rozsahu.
- c) Velitel báňského záchranného sboru je podřízen pouze vedoucímu likvidace havárie a řídí se jeho příkazy. Pokud se od příkazu v případě nebezpečí z prodlení a při vážném ohrožení života báňských záchranářů odchýlí, musí o svém rozhodnutí ihned informovat vedoucího likvidace havárie. Odmítnout splnění příkazu vedoucího likvidace havárie může jenom tehdy, pokud by jeho splnění zřejmě a bezprostředně ohrožovalo životy báňských záchranářů.
- d) Velitel báňského záchranného sboru organizuje a řídí činnost báňských záchranářů, určuje rozmístění základen a jejich velitele a jejich prostřednictvím řídí a organizuje činnost tak, aby byly splněny všechny úlohy související s likvidací havárie nebo jejích následků, které mu uložil vedoucí likvidace havárie. Rozhoduje o přítomnosti lékaře a mechanika na základně.
- e) Velitel báňského záchranného sboru uplatňuje prostřednictvím VLH organizace požadavky k zajištění materiálu, prostředků a pomocných služeb nezbytných pro činnost báňských záchranářů v zásahu, jako např. lékařskou pohotovost, nápoje strava, oděvy a ostatní služby.
- f) rozhoduje o zřízení záchranářských hlídek; jednočlenná hlídka může být jen v místě, odkud je přímé spojení s velitelem základny nebo s velitelem báňského záchranného sboru.

### 5.5.3. Velitel základny

- a) Činnost báňských záchranářů přidělených na základnu řídí velitel základny. Velitelem základny může být jen báňský záchranář s kvalifikací četaře.
- b) Velitel základny je podřízen veliteli báňského záchranného sboru a plní jeho příkazy.
- c) Velitel základny rozhoduje o nasazování čet do zásahu a jejich střídání, o připravenosti záložní čtyři přidělené na základnu k poskytnutí okamžité pomoci četě v zásahu a o vybavení základny.
- d) Vydává příkazy k odchodu čtyři do zásahu a určuje způsob spojení a interval dorozumívání mezi základnou a četou v zásahu a maximální dobu nasazení čtyři v zásahu a její pracovní úkoly. O svých rozhodnutích a o plnění uložených úkolů informuje velitele báňského záchranného sboru.
- e) Velitel základny, nebo jím pověřený zástupce vede deník základny, do kterého zapisuje vydané příkazy a čas jejich vydání, obsah hlášení čet, výsledky měření koncentrací plynů a další důležité skutečnosti týkající se zásahu nebo základny. Potvrzuje četaři vyplněné formuláře a originál archivuje jako právní a zúčtovací doklad o provedené činnosti (měření doby expozice záchranářů).



- f) Velitel základny může opustit základnu jen se souhlasem velitele báňského záchranného sboru; v tomto případě však po dohodě s velitelem báňského záchranného sboru na dobu své nepřítomnosti určí svého zástupce.

#### 5.5.4. Četař

- a) **Četař je bezprostředním nadřízeným všem členům čety.** Zodpovídá za celistvost čety a její akceschopnost, a to i tehdy, pokud do zásahu jde s četou vyšší velitel. Je bezprostředně nadřízen příslušné četě a řídí její činnost podle písemných příkazů, přičemž sám rozhoduje o praktickém provedení svěřených úkolů. V četě ihned po jejím sestavení jmenuje svého zástupce.
- b) Je přímo podřízen veliteli základny, od kterého dostává příkazy, popřípadě se řídí příkazy velitele báňského záchranného sboru, pokud si tento jeho řízení vyhradil.
- c) Zabezpečuje a zodpovídá za dodržování zásad bezpečnosti při práci báňských záchranářů v zásahu.
- d) Veliteli základny dává zprávu o průběhu záchranných prací v zásahu.
- e) Musí znát úkoly svěřené četě a vysvětlit je báňským záchranářům v četě před nástupem do zásahu. Podle místních podmínek rozhoduje o organizaci čety, o použití dýchacích přístrojů tak, aby pro postup čety na určené místo, pro vykonání přikázané práce a pro návrat na základnu žádný báňský záchranář nespotřeboval více než 80 % zásoby vzduchu, kterou má v dýchacím přístroji k dispozici.
- f) Před nástupem do zásahu s použitím dýchacích přístrojů dohlíží na to, aby si každý člen čety provedl kontrolu svého přístroje (dále jen „záchrannářská kontrola“). Po provedení záchrannářské kontroly četař provádí u všech členů čety kontrolu dýchacích přístrojů (dále jen „četařskou kontrolu“). Provádí kontrolu vystrojení všech báňských záchranářů v četě, s ohledem na specifické požadavky zásahu a úplnost vybavení čety. Obsah záchrannářské a četařské kontroly je uveden v příloze č.5 Služebního řádu.
- g) Sleduje prostředí v místě záchranných prací z hlediska bezpečnosti práce a podle toho řídí práce v zásahu. Fyzicky může pracovat s četou jen tehdy, pokud to není na úkor jeho základních povinností.
- h) Po celou dobu zásahu v nedýchatelném prostředí sleduje tlak v láhvích dýchacích přístrojů u jednotlivých báňských záchranářů v intervalech, které si zvolí podle povahy vykonávané práce ovšem ne delší jak 15 minut. Podle potřeby ověřuje úplnost a správnost použití výstroje každého báňského záchranáře.
- i) V případě nebezpečí z prodlení při plnění zásahů souvisejících se záchranou lidských životů má právo podle místní situace rozhodnout o rozdělení čety.
- j) Četař může nařídit návrat čety na základnu; rozhodne tak vždy, jestliže u kteréhokoli báňského záchranáře v četě došlo k poruše dýchacího přístroje, úrazu nebo k projevům zdravotních potíží nebo jestliže zásoba kyslíku, vzduchu nebo dýchací směsi v tlakové láhvi kteréhokoliv dýchacího přístroje poklesla natolik, že by neumožňovala bezpečný návrat na základnu.
- k) Při postupu čety do zásahu jde jako první a při návratu ze zásahu jako poslední.
- l) Jde-li s četou do zásahu vyšší velitel nebo jiný zaměstnanec pověřený provést speciální úkol, zodpovídá i za tuto osobu.
- m) Veliteli základny odevzdá příkazové listy četaře.

#### 5.5.5. Zástupce četaře

- a) Každá četa v zásahu musí mít určeného zástupce četaře, kterého jmenuje četař.
- b) Před nástupem do zásahu provede četařskou kontrolu dýchacího přístroje u četaře.
- c) Přebírá vedení čety, pokud tuto funkci není schopen plnit četař, určí svého zástupce a nařídí návrat čety na základnu.
- d) Při postupu čety do zásahu jde jako poslední, při návratu čety ze zásahu jde jako první.

#### 5.5.6. Báňský záchranář

- a) Nesmí nastoupit do zásahu, pokud jeho fyzický, duševní a zdravotní stav neodpovídá povaze zásahu, pokud nemá předepsanou lékařskou prohlídku nebo opakovací teoretické školení a praktický výcvik požadované vyhláškou o BZS. V případě, že některou z těchto podmínek nespĺňuje, je povinen o této skutečnosti informovat četaře. Musí neodkladně, rychle a přesně plnit úkoly, které mu byly uloženy četařem.
- b) Před nástupem do zásahu v dýchacím přístroji si provede **záchranářskou kontrolu svého dýchacího přístroje** a kontrolu těsnosti masky. Provede si kontrolu úplnosti a použitelnosti přidělené výstroje a výzbroje pro daný zásah.
- c) Pokud zjistí jakékoliv příznaky zhoršení svého zdravotního stavu nebo duševního stavu nebo zjistí-li takové příznaky u jiného člena čety, ihned o tom uvědomí četaře nebo jeho zástupce, a není-li to možné, pak kteréhokoliv člena čety.
- d) Musí znát číslo a označení svého dýchacího přístroje, který mu byl pro zásah přidělen.
- e) Nesmí se bez příkazu četaře vzdálit od čety, ve které pracuje nebo je s ní v pohotovosti na základně.
- f) V zásahu je povinen rychle a přesně plnit přidělené úkoly
- g) Musí sledovat ostatní záchranáře v četě a v případě nehody jim ihned poskytnout potřebnou pomoc.

#### 5.5.7. Báňský záchranář – specialista pro zvláštní činnosti

Báňští záchranáři specialisté jsou na základnu přidělováni k plnění úkolů souvisejících s likvidací havárie zpravidla jednotlivě nebo i v četě. Jsou vždy podřízeni veliteli základny.

#### 5.5.8. Mechanik báňské záchranné služby

Mechanik báňské záchranné služby odpovídá za stav dýchacích, měřicích a speciálních prostředků, které mu byly svěřeny k provozování, odzkoušení, kontrole nebo údržbě. O své činnosti vede předepsané záznamy a o všech závadách, které by mohly ohrozit zdraví a životy nebo které mají zásadní význam při práci související s likvidací havárie nebo jejich následků musí ihned uvědomit velitele základny.

#### 5.5.9. Lékař nebo zdravotnický záchranář

- a) Při zásazích ve ztížených mikroklimatických podmínkách a při zásazích s mimořádným psychickým zatížením rozhoduje velitel BZS o přítomnosti lékaře s kvalifikací báňského záchranáře na základně. Kontroluje fyziologický stav záchranářů před zásahem a po zásahu. Podléhá veliteli základny a o zdravotním stavu záchranářů vede průběžně záznamy.
- b) Při zásahu ve ztížených mikroklimatických podmínkách spolupracuje s velitelem základny při výběru báňských záchranářů do zásahu, vyhodnocení podmínek zásahu a stanovení doby zásahu a doby odpočinku záchranářů.

- c) Poskytuje přednemocniční neodkladnou péči a doporučuje opatření na záchranu života a zdraví postižených osob.

#### 5.5.10. Záchranářská hlídka

- a) Záchranářskou hlídku určuje velitel báňského záchranného sboru.
- b) Báňský záchranář určený jako záchranářská hlídka provádí činnost, která mu byla určena příkazem. Nesmí se bez příkazu nebo bez vystředání vzdálit z určeného stanoviště nebo trasy s výjimkou případu ohrožení svého života nebo zdraví. Tento stav musí ihned nahlásit veliteli, kterému je podřízen. Hlášení a změnu stavu dává přesně, výstižně a v co nejkratším čase.
- c) O splnění úkolu informuje příslušného velitele.

### 5.6. Vybavení čety v zásahu na povrchu

Četa musí mít základní výzbroj a výstroj odpovídající charakteru zásahu a přidělenému úkolu. Vybavení čety musí být vhodně rozděleno mezi jednotlivé záchranáře.

#### 5.6.1. Vybavení čety pro zásahy s použitím dýchacího přístroje:

- a) Četa v zásahu musí mít pracovní dýchací přístroje stejného a schváleného typu
- b) detekční přístroj (např. na měření kyslíku, hořlavých a zdraví škodlivých látek v ovzduší),
- c) četařskou brašnu obsahující minimálně:
- zavírací nůž,
  - izolační pásku,
  - zápisník,
  - tužku,
  - křídou,
  - skládací nebo navíjecí metr,

#### **Vybavení čety pro zásahy bez použití dýchacího přístroje**

Pro havarijní zásahy, kdy báňští záchranáři zasahují bez dýchacích přístrojů, musí mít kromě vhodného pracovního oděvu i patřičné osobní ochranné pracovní pomůcky.

V tomto případě se další výzbroj a výstroj volí podle povahy zásahu a úkolu čety (např. protihlukové přilby, speciální obleky, měřicí a detekční přístroje, vysílačky apod.)

#### 5.6.2. Záložní četa a její střídání

- a) Záložní čety na základně musí být vybaveny tak, aby mohly ihned poskytnout pomoc četám v zásahu. Na základně musí být tolik záložních čet o stejném počtu báňských záchranářů, kolik je čet v zásahu v nedýchatelném ovzduší, s výjimkou střídání čet přímo na pracovišti. Zásah s použitím dýchacích přístrojů na záchranu lidských životů, a když hrozí nebezpečí z prodlení, může začít bez záložní čety, ale musí se provést opatření k co nejrychlejšímu zajištění dostatečné zálohy.
- b) Střídání čet se provádí přímo na pracovišti, na přístupové cestě k němu nebo na základně, vždy však v souladu s příkazem velitele základny.
- c) Po návratu ze zásahu v nedýchatelném prostředí musí být všechny dýchací přístroje uvedeny ihned do pohotovostního stavu pro případ použití k dalšímu zásahu nebo k použití pro sebezáchranu.

- d) Četa na základně může plnit funkci záložní čety i pro 2 čety v zásahu pouze za předpokladu, že je zásah prováděn bez použití dýchacího přístroje a za předpokladu kdy záložní četa má vizuální kontakt s četami v zásahu.

## 5.7. Základny při zásahu

- a) Základny jsou místa, na kterých se soustřeďují čety báňských záchranářů a specialistů v pohotovosti a odkud nastupují k plnění přidělených úkolů. Pokud je to účelné mohou být základny zřízeny i mimo objekt postižené organizace, a to na místech daných příkazem velitele báňského záchranného sboru.
- b) Místo pro základnu, pokud není určeno předem příkazem velitele báňského záchranného sboru, určuje velitel základny podle místní situace a se souhlasem velitele báňského záchranného sboru. Toto místo musí být vybráno v prostředí s nezávadným ovzduším a s přihlédnutím k možnému ohrožení základny. Kvalitu ovzduší na základně je nutné kontrolovat v intervalech, které určí velitel základny.
- c) Při zásazích ve ztížených mikroklimatických podmínkách musí být na základně dostatek nápojů, přikrývek, suchých oděvů apod.
- d) Základna musí mít spojení se stanovištěm velitele báňského záchranného sboru.
- e) Při zásazích v nedýchatelném prostředí musí být na základně vyhrazeno místo vybavené pro výměnu vzduchových nebo kyslíkových lahví.
- f) Při zásazích musí být spojení základny s pracovištěm báňských záchranářů zajištěno vhodným způsobem, např. pomocí smluvených signálů. Používané signály musí být dopředu určeny velitelem základny a zopakované oběma komunikujícími stranami.
- g) Základna musí být vhodně zabezpečená před vstupem nepovolaných osob, musí být označená, ohraničená a chráněná proti nepříznivým povětrnostním podmínkám.
- h) Na základně musí být místo a materiál pro poskytování I. pomoci.

## Část šestá VÝCVIKOVÝ ŘÁD

### 6.1 Všeobecně

Všichni členové báňského záchranného sboru HBZS Hodonín musí absolvovat všechna školení předepsaná obecnými předpisy a dále všechna školení a praktický výcvik plynoucí z jejich příslušných specializací a z jejich konkrétních úkolů a zařazení v báňském záchranném sboru. Při všech školeních a výcviku musí členové báňské záchranné stanice dodržovat ustanovení tohoto Služebního řádu.

### 6.2 Základní výcvik báňských záchranářů

#### 6.2.1 Náplň, doba trvání a četnost školení a praktického výcviku báňských záchranářů.

a) Báňský záchranář HBZS Hodonín si udržuje odbornou způsobilost tím, že nejméně jednou za čtvrtletí absolvuje školení a praktický výcvik v rozsahu 1 směny. Tento výcvik zahrnuje i používání dýchacího a oživovacího přístroje. Jeden praktický výcvik v kalendářním roce provádí báňský záchranář v dýmnici a 3 na cvičném pracovišti. Zásah v dýchacím přístroji nahrazuje jednou ročně výcvik na cvičném pracovišti. Praktický výcvik na cvičném pracovišti může být konán v nedýchatelném prostředí, pokud jsou při něm dodržovány zásady vedení zásahu uvedené v zásahovém řádu hlavní báňské záchranné stanice. Praktický výcvik na cvičném pracovišti může být nahrazen výcvikem na místě určeném ředitelem HBZS.

b) Báňský záchranář si musí udržovat odbornou způsobilost, fyzickou připravenost a pracovní návyky potřebné pro plnění úkolů báňské záchranné služby. Dostatečnou fyzickou připravenost prokazuje splněním kritérií nejméně jednou za 12 měsíců.

c) Báňský záchranář mladší 45 let si musí udržovat odbornou způsobilost také tím, že alespoň jednou za 18 měsíců vykoná stálou pohotovostní službu na hlavní báňské záchranné stanici nebo na závodní báňské záchranné stanici se stálou pohotovostí.

d) Opakované školení a výcvik báňských záchranářů se provádí v objektech HBZS nebo ve vhodných lokalitách, které schválil ředitel HBZS. Školení a výcvik absolvovaný v rámci pohotovostní služby na HBZS popř. na ZBZS se považují za splnění příslušné čtvrtletní povinnosti záchranáře, ale pouze v daném čtvrtletí. Výcvik musí být organizován a prováděn tak, aby neohrozil akceschopnost pohotovostní služby.

#### 6.2.2 Opakované zařazení do báňského záchranného sboru a přeřazení

a) Báňští záchranáři, kteří byli ze zdravotních důvodů nebo z jiných důvodů vyřazeni pro nesplnění záchranářských povinností z báňského záchranného sboru, mohou být na základě žádosti zřizovatele příslušné báňské záchranné stanice znovu zařazeni do báňského záchranného sboru nejvýše do uplynutí dvou let od data vyřazení, jestliže jsou zdravotně způsobilí a prokáží fyzickou připravenost pro práci v báňském záchranném sboru. Musí se však předem podrobit nejméně jednomu čtyřhodinovému cvičení (z toho 2 hodiny v nasazeném dýchacím přístroji) na HBZS a závěrečné zkoušce, která je stejného rozsahu jako při ukončení základního kurzu.

b) Aktivní báňští záchranáři, kteří do báňského záchranného sboru HBZS přechází z jiných oblastí ČR, musí před zařazením do stavu příslušného sboru dostatečně prokázat svoji zdravotní, fyzickou a záchranářskou způsobilost, znalost tohoto Služebního řádu a to absolvováním kontrolního testu a pohovoru před komisí jmenovanou ředitelem HBZS. Pokud se jedná o specialistu, musí být v této komisi i příslušný specialista HBZS.

### **6.2.3 Fyzická připravenost báňských záchranářů, kritéria hodnocení fyzické připravenosti.**

Báňský záchranář nemůže plnit úkoly báňské záchranné služby, pokud si neudrží odbornou způsobilost, fyzickou připravenost a pracovní návyky potřebné pro plnění úkolů báňské záchranné služby. Pro udržování fyzické připravenosti a způsobilosti vykonávat báňskou záchrannou službu musí být báňskému záchranáři umožněno si tuto fyzickou připravenost udržovat (vhodné prostory, vybavení a metodika). HBZS Hodonín má ve svých prostorách k dispozici místnost pro přípravu fyzické způsobilosti báňského záchranného sboru s potřebnou výbavou. Kritéria hodnocení fyzické připravenosti jsou stanoveny příkazem ředitele HBZS č.: HBZS-04/2022

### **6.2.4 Neplnění povinností báňského záchranáře.**

- a) Pokud báňský záchranář nesplnil povinnosti stanovené v § 18 vyhlášky o BZS ve stanovené lhůtě, vyřazuje se dočasně z báňského záchranného sboru. Trvá-li dočasné vyřazení čtyři čtvrtletí nebo při nesplnění povinností během čtyř čtvrtletí, vyřadí se báňský záchranář z báňského záchranného sboru trvale.
- b) Je-li důvodem nesplnění povinností pracovní neschopnost nebo doporučení závodního lékaře, neprovedená cvičení se nenahrazují. Záchranář však může být zařazen zpět do báňského záchranného sboru po splnění povinností ve čtvrtletí, kdy byl lékařem uschopněn k výkonu práce.
- c) Při nesplnění podmínky fyzické připravenosti musí vykonat opakovanou prohlídku nejpozději do půl roku. Po jejím splnění a po splnění všech povinností daného čtvrtletí může být opět do báňského záchranného sboru zařazen. Pokud tuto podmínku nesplní ani v uvedené lhůtě, je vyřazen trvale. Do uvedených lhůt se nepočítá doba dočasného vyřazení ze zdravotních důvodů. (6.2.4.-bod b.)
- d) Záznam o dočasném vyřazení z báňského záchranného sboru provede do originálu kmenového listu osoba pověřená ředitelem HBZS. Kmenové listy těchto záchranářů musí být vedeny odděleně.

## Příloha č. 1 Vybavení vozidla prvního sledu

### Požáry

- 3ks dýchací přístroje + masky
- 9ks náhradních vzduchových lahví
- 1ks Saturn OXY
- 3ks náhradní kyslíkové lahve
- 3ks oblek proti sálavému teplu
- 1ks anemometr
- 1ks detektor hořlavých a zdraví škodlivých plynů
- 3ks svítilny v nevýbušném provedení
- 1ks zdravotnická brašna velká
- 1ks skládací nosítka
- vysílačky - kufr
- bedna se zámečnickým nářadím
- 2ks hasící přístroj

### Technické havárie

- 3ks dýchací přístroje + masky
- 9ks náhradních vzduchových lahví
- 1ks Saturn OXY
- 3ks náhradní kyslíkové lahve
- 1ks anemometr
- 1ks detektor hořlavých a zdraví škodlivých plynů
- 3ks svítilny v nevýbušném provedení
- 1ks zdravotnická brašna velká
- 1ks nosítka skládací
- vysílačky - kufr
- bedna se zámečnickým nářadím
- nejiskřící nářadí

### Únik ropy, ropných látek

- 3ks protichemický oblek
- 1ks detektor hořlavých a zdraví škodlivých plynů
- 3ks svítilny v nevýbušném provedení
- bedna se zámečnickým nářadím
- lopata, smeták, krumpáč
- igelitové pytle
- 2ks sorbent
- 1ks sorpční koberec

### Erupce, tlakový projev

- 3ks dýchacích přístrojů + masky
- 9ks náhradních vzduchových lahví
- 1ks Saturn OXY
- 3ks náhradní kyslíkové lahve
- 3 ks oblek proti sálavému teplu
- 1ks anemometr
- 1ks detektor hořlavých a zdraví škodlivých plynů
- 3ks svítilny v nevýbušném provedení
- 1ks zdravotnická brašna velká
- 1ks nosítka skládací
- vysílačky - kufr
- bedna se zámečnickým nářadím
- nejiskřící nářadí

### Povodně

- 3ks protichemický oblek
- hliníkový člun + motor
- 3ks pádla
- 3ks záchranné vesty
- vysílačky - kufr

## Příloha č. 2

### Pohotovostní zásoba výstroje a výzbroje úseku hlavního mechanika

#### 1. Dýchací, oživovací a měřicí technika

15ks vzduchový dýchací přístroj  
45 ks tlaková láhev vzduchová k dýchacím přístrojům  
2 ks oživovací přístroj  
6 ks láhev O<sub>2</sub>  
1 ks měřicí zařízení TESTER 03  
2 ks detektor hořlavých a zdraví škodlivých plynů  
1 ks kyslíkové čerpadlo  
1 ks vzduchový kompresor elektrický  
2 ks četařská brašna

#### 2. Speciální ochranné pomůcky

5 ks protichemický oblek  
10 ks oblek proti sálavému teplu  
3 ks přetlakový protichemický oblek  
15 ks protihluková přilba  
5 ks svítlna v nevýbušném provedení

#### 3. Spojovací technika

mobilní telefony  
3 ks vysílačka přenosná

#### 4. Zdravotnický materiál

1 ks nosítka skládací  
2 sady podtlakové dlahy  
2 ks zdravotnická brašna  
1 ks nosítka evakuační

#### 5. Dokumentaristika

1 ks video kamera  
1 ks fotoaparát



### Příloha č. 3

## Pohotovostní zásoba výstroje a výbroje úseku SZT

### 1. Vyprošťovací a speciální technika

- 5 ks zvedací podušky a příslušenství
- 5 ks těsnící vaky a příslušenství
- 30 m normá stěna
- 4 ks řetězový zvedák
- 4 ks vrátek hydraulický
- 1 ks motorová pila
- 1 ks řezací zařízení trubního materiálu hydraulické - možnost řezání od 3<sup>1/2</sup>" – 14"
- 1 ks dělená příruba 9" - 35 MPa pro pažnice 6<sup>5/8</sup>" a 7"
- 1 ks dělená příruba 13<sup>5/8</sup>" - 35 MPa pro pažnice 9<sup>5/8</sup>"
- 1 ks příruba 35 MPa 13<sup>5/8</sup>" x 7<sup>1/16</sup>", 9" x 7<sup>1/16</sup>", 9" x 9", 9" x 7<sup>1/16</sup>", 7<sup>1/16</sup>" x 3<sup>1/8</sup>"
- 4 ks rovné naváděcí kladky
- 4 ks šikmé naváděcí kladky
- 4 ks kladka průměr 200 mm
- 4ks naváděcí trny
- 4 ks kleštiny lan
- 1 ks pakrovací zařízení mechanické, bez umrtvení sondy, do stupaček 2<sup>7/8</sup>" a 3<sup>1/2</sup>"
- 1 ks zařízení pro vkládání zátek do kuželu závěsu stupaček Grey Tool - s přípojem 3<sup>1/8</sup>", 4<sup>1/16</sup>" přírubové na 14 MPa , 21 MPa , 35 MPa , 70 MPa
- 1 ks zařízení pro vkládání zátek Grey Lock - 1<sup>1/2</sup>" do přírubového vývodu z mezikruží základní příruby, nebo z přírubového vývodu mezikruží spodní části produkčního kříže s přípojem 2<sup>1/16</sup>" na 14 MPa, 21 MPa a 35 MPa
- 1 ks provrtávací hydraulické zařízení při poruše mechanického šoupátka s přípojem 3<sup>1/8</sup>" na 14 MPa, 21 MPa, 35 MPa a 2<sup>1/16</sup>" na 21 MPa
- 1 ks produkční kříž 70 MPa
- 1 ks tryskový rozvod 3<sup>1/16</sup>" x 2<sup>1/16</sup>" x 70 MPa
- 1 ks šoupátko 2<sup>1/16</sup>" x 14MPa
- 1 ks šoupátko 3<sup>1/8</sup>" x 14 MPa
- 1 ks šoupátko 2<sup>1/16</sup>" x 21 MPa
- 1 ks šoupátko 3<sup>1/8</sup>" x 21 MPa
- 1 ks šoupátko 3<sup>1/8</sup>" x 35 MPa
- 1 ks šoupátko 2<sup>1/16</sup>" x 70 MPa
- 1 ks šoupátko 3<sup>1/16</sup>" x 70 MPa
- 1 ks šoupátko 4<sup>1/16</sup>" x 70 MPa
- 3 ks tlakové potrubí 2" x 70 MPa
- 1 ks přechodová příruba 4<sup>1/16</sup>" x 3<sup>1/16</sup>" – 70 MPa
- 1 ks přechodová příruba 4<sup>1/16</sup>" x 2<sup>1/16</sup>" – 70 MPa
- 1 ks přechodová příruba 3<sup>1/16</sup>" x 2<sup>1/16</sup>" – 70 MPa
- 1 ks přechodová příruba 2<sup>1/16</sup>" x 2" – 70 MPa
- 5 ks tlakové potrubí 2" – 4m, 21 MPa
- 5 ks tlakové potrubí 2" – 3m, 21 MPa
- 5 ks tlakové potrubí 2" – 2m, 21 MPa
- 1 ks přenosný elektroagregát
- 1 ks balonovací souprava FASTRA
- 1 ks člun hliníkový + závěsný motor
- 1 ks kalové čerpadlo
- 1 ks mobilní stanoviště VLH

---

1 ks hydraulický agregát

## **2. Zámečnické nářadí**

4 ks hasák RIGID  
1 ks pákové nůžky  
1 ks autogenní souprava  
1 ks zámečnická brašna  
1 ks el. vrtačka ruční  
1 ks úhlová bruska  
1 ks svářecí souprava

## **3. Dopravní prostředky, speciální prostředky**

1 ks vozidlo prvního zásahu  
1 ks nákladní auto s hydraulickou rukou  
1 ks osobní vozidlo  
1 ks terénní vozidlo 4x4  
1 ks vysokozdvížná plošina  
1 ks vysokozdvížný vozík

## **4. Ekologické vybavení**

5 ks kontejner na převoz nebezpečného odpadu  
50 kg sorbentu  
1 sada savých polštářů  
2 ks sorpční koberec  
2 ks sací norná stěna  
5 ks igelitových pytlů  
sada - lopata, krumpáč, kladivo, smeták, vědro

## Příloha č. 4 Vzor četařského příkazu

**AKCE NA PRACOVIŠTI:** \_\_\_\_\_ **Datum** \_\_\_\_\_

V - ČETAŘI A VYŠŠÍ VELITELÉ      Z - ZÁCHRANÁŘI      M - MECHANICI      Σ = ODCHOD - PŘÍCHOD + CESTA

Osobní číslo	V, Z, M	Jméno a příjmení	Číslo přístroje	Hodiny			Poznámka	Četa			Číslo
				DÝCH	POH	Σ		Příchod	Začátek zásahu	Konec zásahu	
								Teplota	Podpis:      Mimořádná událost:		
								O <sub>2</sub>			
								CO			
								CO <sub>2</sub>			
								CH <sub>4</sub>			
								H <sub>2</sub> S			
								Hlášení četaře:			
Příkaz:								Hlášení četaře:		Mimořádná událost:	
							Příkaz vydal	Vypsal		Schválil	

VYPISUJE VELITEL OPERAČNÍHO DENÍKU MIMO HLÁŠENÍ ČETAŘE

## Příloha č. 5

### Obsah záchrannářské a četařské kontroly

#### ZÁCHRANÁŘSKÁ KONTROLA

1. Kontrola kompletnosti - zádového nosiče
  - bederních popruhů
  - redukčního ventilu
  - vysokotlaké hadice s manometrem a výstražnou zvukovou signalizací
  - ochranné masky a zorníku
  - tlaková láhev
  - dotažení všech závitových spojení
  - připojení plicní automatiky
  
2. Kontrola funkčnosti
  - vypněte plicní automatiku (MSA Auer), otevřete kryt volného dýchání (Pluto)
  - otevřete ventil tlakové lahve
  - zkontrolujte hodnotu tlaku na manometru (tlak v lahvi nesmí být nižší než 270 bar)
  - uzavřete lahvový ventil.
  - kontrola těsnosti vysokotlakého systému. (povolený pokles tlaku je 5 bar za 60 s)
  - kontrola varovného signálu. (varovný signál se musí spustit mezi 50 – 60 bar)
  - vypněte přetlak – plicní automatiku

#### ČETAŘSKÁ KONTROLA

1. Četař kontroluje a provádí:
  - správnost nasazení přístroje na záda
  - správnost nasazení a připojení dýchací masky k plicní automaticce
  - přezkoušuje funkčnost plicní automatiky
  - kontrolu tlaku vzduchu v tlakové lahvi
  - kontroluje úplnost a vybavení výstroje v četě pro daný úkol
  - v průběhu zásahu kontroluje tlak vzduchu u jednotlivých členů čety

**Příloha č.6**  
**Klíč ke stanovení výše příspěvků na zřízení, vybavení a provoz HBZS**

**Rozhodovací karta- stanovení nákladové náročnosti pro rozpočet HBZS Hodonín**

Kritéria	Název hodnoceného kritéria	Důležitost kritéria 0- 10	Dosažitelný počet bodů 0- 10	Hodnocení	Body
1	Počet těžebních a pozorovacích sond	6	0 - 10		
2	Technická úroveň ústí sond a technologie	6	0 - 10		
3	Rizikový faktor erupcí a požárů	7	0 - 10		
4	Schopnost vlastního prvotního zásahu	9	0 - 10		
5	Kompatibilita havarijního plánu s postupy HBZS	6	0 - 10		
6	Vzdálenost pracoviště od HBZS Hodonín	5	0 - 10		
7	Bezpečnostní prvky na ústí sond jako prevence proti haváriím	7	0 - 10		
8	Variabilita technologií organizace na jejich lokalitách	5	0 - 10		
9	Geologické poměry ložisek	5	0 - 10		
	<b>Náklady HBZS</b>				
	<b>Výše Poplatku</b>				